

Installation von Gasanlagen

Hinweise für Installateure
für das Gasnetzgebiet der Netze Südwest
in Oberschwaben und Nordbaden

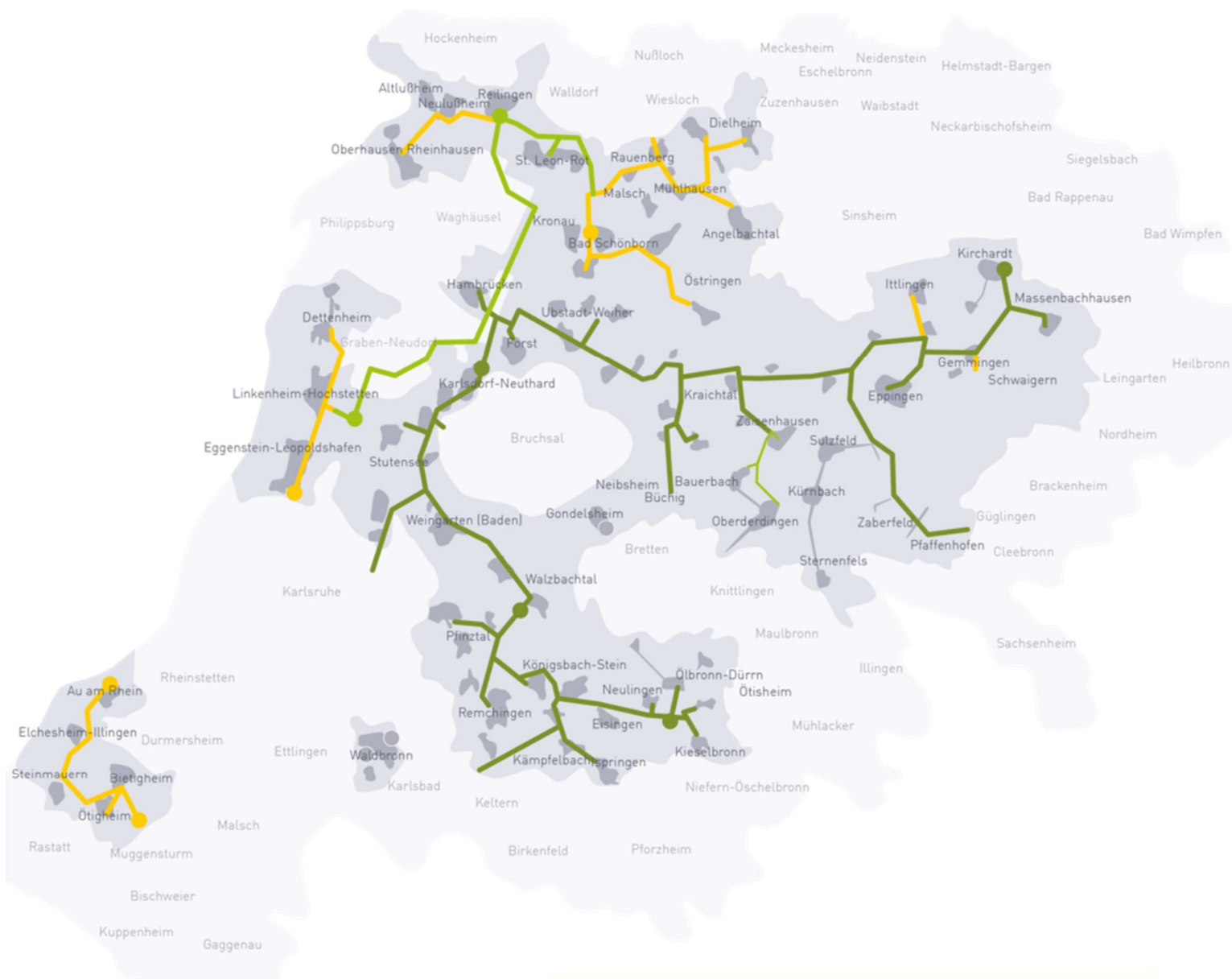


Stuttgart, 01.04.2022

Copyright 2022



Unser Netzgebiet in Nordbaden



Kontakt - Gasnetzgebiet Nordbaden

Netze-Gesellschaft Südwest mbH

www.netze-suedwest.de

Siemensstr. 9, 76275 Ettlingen

Service-Nr. zur Terminvereinbarung: **07243 3427-272**

Sprechzeiten: Mo.–Do.: 8:00–10:00 Uhr und 14:00–15:00 Uhr

Fr.: 8:00–10:00 Uhr

NB_installation@netze-suedwest.de

Störungsmeldestelle: **0800 3629275**

Unser Netzgebiet in Oberschwaben



Kontakt - Gasnetzgebiet Oberschwaben

Netze-Gesellschaft Südwest mbH

www.netze-suedwest.de

Brunnenbergstr. 27, 89597 Munderkingen

Service-Nr. zur Terminvereinbarung: **07393 958-115**

Sprechzeiten: Mo.–Do.: 8:00–10:00 Uhr und 14:00–15:00 Uhr

Fr.: 8:00–10:00 Uhr

OS_installation@netze-suedwest.de

Störmeldestelle: 0800 0824505

Inhalt

1	Allgemeine Hinweise	5
1.1	Weitere technische Anforderungen.....	5
2	Einsatzbereich, Maße und Gewicht der Balgengaszähler G4 bis G25	6
3	Platzbedarf für die Gashouseinführung (Beispiel: Mitteldruck-Gasdruckregelgerät)	7
4	Zweistutzen-Balgengaszähler G4 bis G25 (Mitteldruckversorgung)	8
5	Einstutzen-Balgengaszähler G4 bis G25 (Mitteldruckversorgung).....	9
6	Informationsschreiben zum Potentialausgleich	10

1 Allgemeine Hinweise

Bei Planung, Errichtung, Erweiterung oder Änderung von Gasinstallationen bitten wir darauf zu achten, dass die einschlägigen Rechtsvorschriften, behördliche Bestimmungen und die allgemein anerkannten Regeln der Technik (z. B. DVGW-TRGI) eingehalten werden. Die Einbauvorschriften der Hersteller sind einzuhalten! Sollten bei der Planung oder Installation von Gasanlagen Fragen auftreten, wenden Sie sich bitte an den entsprechenden Ansprechpartner in Nordbaden und Oberschwaben.

Bei Hauseinführungen ab DN 50, bzw. größer G25 ist es erforderlich, vor Beginn der Installationsarbeiten mit den genannten Ansprechpartnern Rücksprache zu halten.

Im Bereich Nordbaden werden ausschließlich Mitteldrucknetze betrieben und Zweiohrzähler verwendet.

WICHTIG: Im Bereich Nordbaden werden Zweirohrzähler verbaut.

Im Bereich Oberschwaben werden Einrohrzähler verbaut.

1.1 Weitere technische Anforderungen

Ergänzend sind folgende Bestimmungen einzuhalten:

Flanschverbindungen müssen DIN EN 1092, Teil 1, 2 oder 3 entsprechen, da sämtliche Gasdruckregelgeräte werkseitig mit diesen Flanschen ausgestattet sind. Bei allen Flanschverbindungen müssen Schrauben und Muttern mit der Güte mindestens 5.6 verwendet werden.

Bei Gasinstallationen größer DN 50 ist die früher oft übliche Ausführung im Gewinderohr nicht mehr zulässig. Bei geschweißten Installationen ist es erforderlich, dass diese auf der „Anmeldung einer Gasanlage“ vermerkt wird. Schweißarbeiten müssen nach DVS-Merkblatt 1902 Teil 1 und 2 oder nach DIN EN 287 – 1 in Verbindung mit dem DVS-Merkblatt 1902 Teil 2 ausgeführt werden. Bei geschweißten Gasleitungen ist ein äußerer Korrosionsschutz – Grundierung und Deckschicht (gelbe Farbe nach DIN 2403, RAL 1021) – anzubringen.

Das Gasdruckregelgerät und der Gaszähler müssen jederzeit frei zugänglich sein.

In diesen „Hinweisen für Installateure“ aufgeführten Einbau- und Abstandsmaße für die Gas-Hauptabsperreinrichtungen, Gasdruckregelgeräte und Gaszähler sind Mindestmaße und sollten daher keinesfalls unterschritten werden.

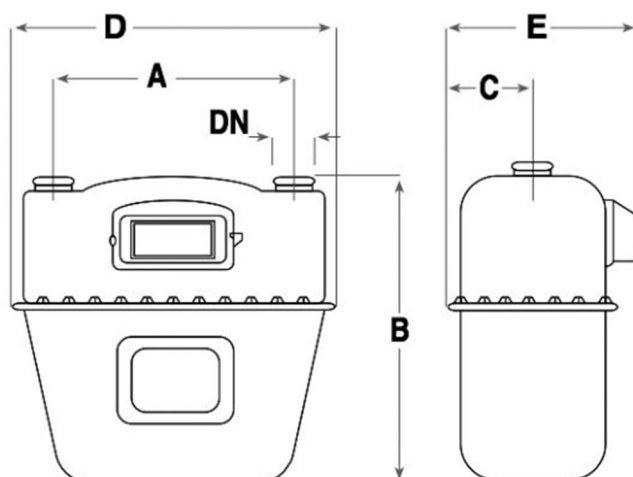
Vor der Installation von erdverlegten Außenleitungen sind einige Besonderheiten zu beachten. Wir empfehlen Ihnen daher, vor diesen Arbeiten stets mit der Netze Südwest Rücksprache zu halten. Die Ausführung sollte durch ein DVGW-zertifiziertes Rohrleitungsbauunternehmen erfolgen.

Bei der Gasgeräte-Einstellung bitte beachten: Gasqualität Erdgas „H“ (europäische Bezeichnung „E“).

Bei Installationen von Zweistutzenzählern bitten wir Sie, unbedingt darauf zu achten, dass an jeder Gaszähler-Anschlussplatte zwei Eckhähne montiert werden (Ein- und Ausgang). Dies hat folgenden Sinn:

1. Keine unterschiedlichen Baumaße von Winkel und Gaseckhähnen mehr.
2. Beim Gaszähler-Austausch tritt weniger Erdgas in den Raum aus (Gasgeruch).
3. Beim Gaszähler-Austausch ist die Kundenanlage schneller entlüftet.

2 Einsatzbereich, Maße und Gewicht der Balgengaszähler G4 bis G25



ABMESSUNGEN NACH DIN 3374 (ALLE MAßE IN MM)

Typ	A	B	C	D	E	Gewicht (kg)
G4	250	300	100	350	300	3,0
G6	250	370	110	350	320	4,4
G16	280	450	150	425	340	12,0
G25	335	550	180	475	460	23,0

Wärmeleistung (in kW; Einsatzbereich)	Typ	Gasdurchfluss (in m ³ /h; max.)	Anschluss (DN)	Befestigung
0 - 50	G4	6	25	Zählerplatte
50 - 90	G6	10	25	Zählerplatte
90 - 220	G16	25	40	Zählerplatte
220 - 350	G25	40	50	Zählerplatte

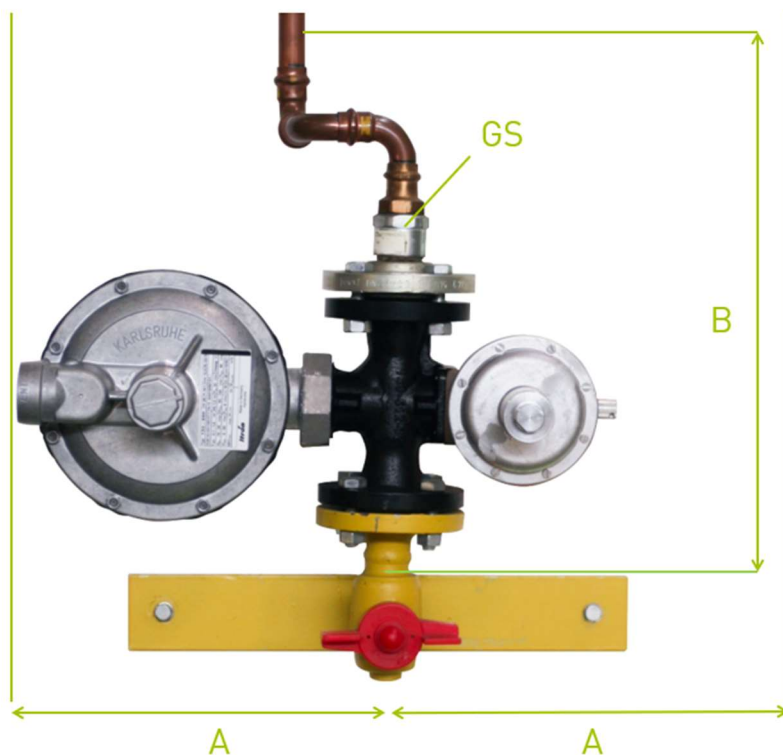
Abkürzungsverzeichnis:

DN = Nennweite, oder Dimension

Wichtige Hinweise:

Wird ein Gaszähler größer G25 benötigt, so wenden Sie sich bitte an den jeweils zuständigen Ansprechpartner der Netze Südwest.

3 Platzbedarf für die Gashouseinführung (Beispiel: Mitteldruck-Gasdruckregelgerät)



HAE_DN	Maß A	Maß B
25 oder 32	40 cm	60 cm
40 oder 50	55 cm	80 cm
65 oder 80	60 cm	80 cm
100	60 cm	100 cm

Abkürzungsverzeichnis:

HAE = Hauseinführung

DN = Nennweite, oder Dimension

Wichtige Hinweise:

Die angegebenen Maße sind Mindestmaße. In diesem Bereich dürfen keine Gas-, Wasser-, Abwasser- und Elektroleitungen verlegt oder anderweitig verbaut werden. Es ist darauf zu achten, dass diese Mindestmaße eingehalten werden, damit für das Personal des Gas-Netzbetreibers bei Störfällen der entsprechende Arbeitsraum vorhanden ist.

4 Zweistutzen-Balgengaszähler G4 bis G25 (Mitteldruckversorgung) Standard in Nordbaden



Einsparten-Hauseinführung



Mehrparten-Hauseinführung

Wichtige Hinweise:

Gaszähler, Gasdruckregelgerät und Passtück für Gasdruckregelgerät werden vom Gas-Netzbetreiber gestellt. Bitte achten Sie auf die Verwendung von Schrauben der Größe M 12 x 50 (Güteklasse 5.6).

5 Einstutzen-Balgengaszähler G4 bis G25 (Mitteldruckversorgung) Standard in Oberschwaben



Wichtige Hinweise:

Gaszähler, Gasdruckregelgerät und Passtück für Gasdruckregelgerät werden vom Gas-Netzbetreiber gestellt. Bitte achten Sie auf die Verwendung von Schrauben der Größe M 12 x 50 (Güteklasse 5.6).

Ihre Sicherheit ist uns wichtig: Damit Ihre Hausinstallation zuverlässig geerdet ist, haben wir Ihnen hier die wichtigsten Informationen auf einen Blick zusammengestellt.

Warum könnte die Erdung Ihrer Hausinstallation nicht mehr bestehen?

In der Vergangenheit wurden oft metallische Gas- und Wasserleitungen zur Erdung von Gebäuden genutzt. Bei notwendigen Erneuerungen von Hausanschlüssen werden diese gegen neue Kunststoffleitungen ausgetauscht. Möglicherweise ist dann die Erdung Ihres Gebäudes nicht mehr gewährleistet.

Die aktuellen Regelungen sehen vor, dass die Erdung Ihrer Hausinstallation zu Ihrer Sicherheit getrennt vom öffentlichen Gas- und Wasserrohrnetz erfolgen muss.

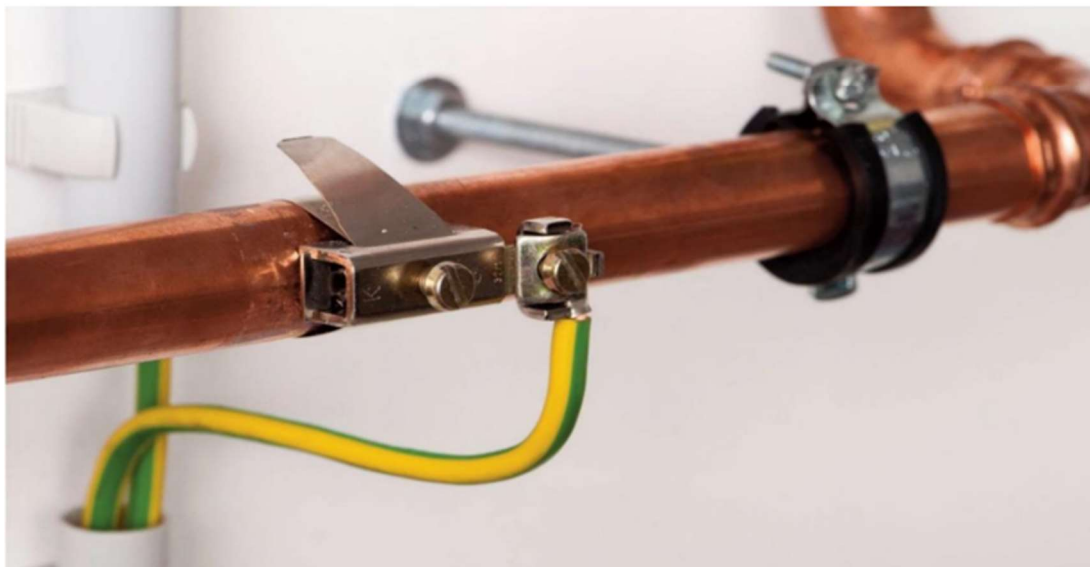
Die richtige Erdung Ihrer elektrischen Hausinstallation

Ihre Sicherheit ist uns wichtig: Damit Ihre Hausinstallation zuverlässig geerdet ist, haben wir Ihnen hier die wichtigsten Informationen auf einen Blick zusammengestellt.

Warum könnte die Erdung Ihrer Hausinstallation nicht mehr bestehen?

In der Vergangenheit wurden oft metallische Gas- und Wasserleitungen zur Erdung von Gebäuden genutzt. Bei notwendigen Erneuerungen von Hausanschlüssen werden diese gegen neue Kunststoffleitungen ausgetauscht. Möglicherweise ist dann die Erdung Ihres Gebäudes nicht mehr gewährleistet.

Die aktuellen Regelungen sehen vor, dass die Erdung Ihrer Hausinstallation zu Ihrer Sicherheit getrennt vom öffentlichen Gas- und Wasserrohrnetz erfolgen muss.



Wer ist für die sichere Erdung Ihrer Hausinstallation verantwortlich?

Als Hauseigentümer sind Sie für den ordnungsgemäßen Zustand Ihrer Elektroinstallation und deren Erdung verantwortlich. Deshalb ist es auch Ihre Aufgabe, sich um eine mögliche Nachrüstung zu kümmern. Haben Sie die Erdung Ihres Hauses bereits gemäß den geltenden Bestimmungen ausgeführt? Dann besteht für Sie kein Handlungsbedarf mehr.

Haben Sie Fragen zur nachträglichen Erdung oder zu Ihrer Hausinstallation?

Dann wenden Sie sich bitte an eine zugelassene Elektrofachfirma Ihres Vertrauens.

Unser Tipp:

Elektrofachfirmen finden Sie unter anderem ganz einfach unter www.netze-bw.de/installateursuche.

Die aktuell geltenden Bestimmungen im Überblick:

Die rechtliche Grundlage sind DIN- und VDE-Bestimmungen: u. a. DIN VDE 0100 T410 Schutz gegen den elektrischen Schlag und die DIN VDE 0100 T540 Erdung, Schutzleiter, Potentialausgleichsleiter.

Impressum

Herstellungsleitung:
Netze-Gesellschaft Südwest mbH
Siemensstr. 9
76275 Ettlingen
info@netze-suedwest.de

